

For en rig og vild natur

– græssende dyr som værktøj

Af Andrea Oddershede, biolog, ph.d. ved SEGES

Store planteædere har en nøgelfunktion i naturen. Deres tilstedeværelse skaber de forhold, som danner levesteder for myriader af andre arter – det sker i ådalene, såvel som på alle andre naturarealer. Med erkendelsen af de græssende dyrs vigtige samspil med det fysiske miljø og alle de andre arter, så følger muligheden for at bruge dem aktivt i vores beskyttelse af biodiversiteten.

Glem guldalderen

Vi kan alle fremkalde billeder af landskabet fra Morten Korch-filmene og guldaldermalerierne, hvor bondens husdyr græsser i engen og på hederne. Det ser idyllisk ud, med prøv alligevel at glemme de billeder. Arterne og økosystemerne er langt ældre end det traditionelle landbrugslandskab, og er i stedet skabt af et tusindårigt samliv med hinanden og under påvirkning af naturlig dynamik. Naturlig dynamik er forstyrrelser, såsom oversvømmelser, frost, tørke, græsning, ildebrand og stormfald. I denne artikel kigger vi nærmere på hvordan græsning med store dyr, som kvæg, heste, elge eller måske bison, helt konkret kan udfolde et naturareal som levested for andre arter, og genoprette naturen.

Giv plads til blomster, buske og træer

De store planteædere spiser ikke bare græs og urter, men også træer og buske. Dyrenes fødesøgning – og -præferencer på naturarealet giver variation i vegetationsstrukturen i form af nedbidte delområder i mosaik med mere langhårede partier af græs og urter, bar jord i fæstier og badehuller, samt krat og træer. Græsning kan skabe et puslespil af sådanne forskellige levesteder, men det kræver, at der ikke går for mange dyr på arealet, for så risikerer man at arealet græsses ned i golfbanelængde, og at arealet bliver ensformigt. Med et passende lavt antal dyr på arealet, så får man blomster – og de er vigtige. Blomstrende planter skaber grundlag for et helt netværk af organismer, lige fra sommerfugle, bier og andre insekter, som lever af nektar og pollen, til fugle, flagermus og andre større dyr, som lever af insekterne. Det kan være katastrofalt for biodiversiteten, hvis blomsterne spises op, og samtidig begrænser det planternes formering og spredning via frøsætning.

Græsning hele året

Arter og økosystemer er blevet til under påvirkning fra græssende dyr hele året. Henover vinteren, når mængden af sukkerholdige græs og urter bliver mindre, så begynder træer og buske at blive et tilvalg for planteæderne. Når der gnaves i buske og træer, så svækkes veddet og bliver mere beboeligt for insekter, laver, mos og svampe og samtidig skabes lysninger til glæde for de lave, blomstrende planter og varmeelskende insekter. Også her er det vigtigt at græsningen foregår ved en lav dyretæthed, så der spises af træer og buske, men ikke på en måde så det hele spises væk. Der hvor det er muligt, kan man prøve at tilpasse antallet af dyr til den mængde føde, der er tilgængelig på naturarealet om vinteren – den positive sideeffekt ved den metode er, at der om sommeren er et tilpas lavt græsningstryk, så blomsterne får lov at blomstre.

Et godt lorteliv

Lort fra store planteædere er et af de mest næringsrige levesteder i naturen og den slags får ikke lov at ligge ret længe, før det bliver beboet. Mere end 200 forskellige arter knytter sig til lort. Det gælder både biller som skarnbasser, møgbiller, møggravere og møgkærer, men også mange fluer. For at insekterne kan få gavn af lorten kræver det, at den findes på arealerne, mens insekterne er aktive. En del møgbiller kommer frem i februar eller marts og er derfor afhængige af, at der allerede tidligt på året er dyr på græs, der kan levere frisk møg. Andre arter er fremme til langt ud på efteråret og kræver, at dyrene stadig kan levere friskt møg helt

hen i november og december. Der findes sågar insektarter, der kun er aktive i vinterhalvåret og som er helt afhængige af møg hele vinteren.

En lang række svampe og enkelte arter af mosser, er afhængige af møg og mange planter får spredt deres frø gennem dyrenes lort. Listen af større dyr, der går på jagt i eller omkring lortene er lang. Man kan ofte finde kokasser og hestepærer, der er helt gennemhullede af stæber på jagt efter larver. Også tornskader, storke og den sjældne kirkeugle er glade for de insekter, der lever i gødning. Blandt pattedyrene er det især de insektædende arter, som spidsmus og grævling, der går på jagt ved lortene. I nogle perioder af året kan man finde grævlingelort, der er helt fyldt med rester af store skarnbasser.

På arbejde ådalene

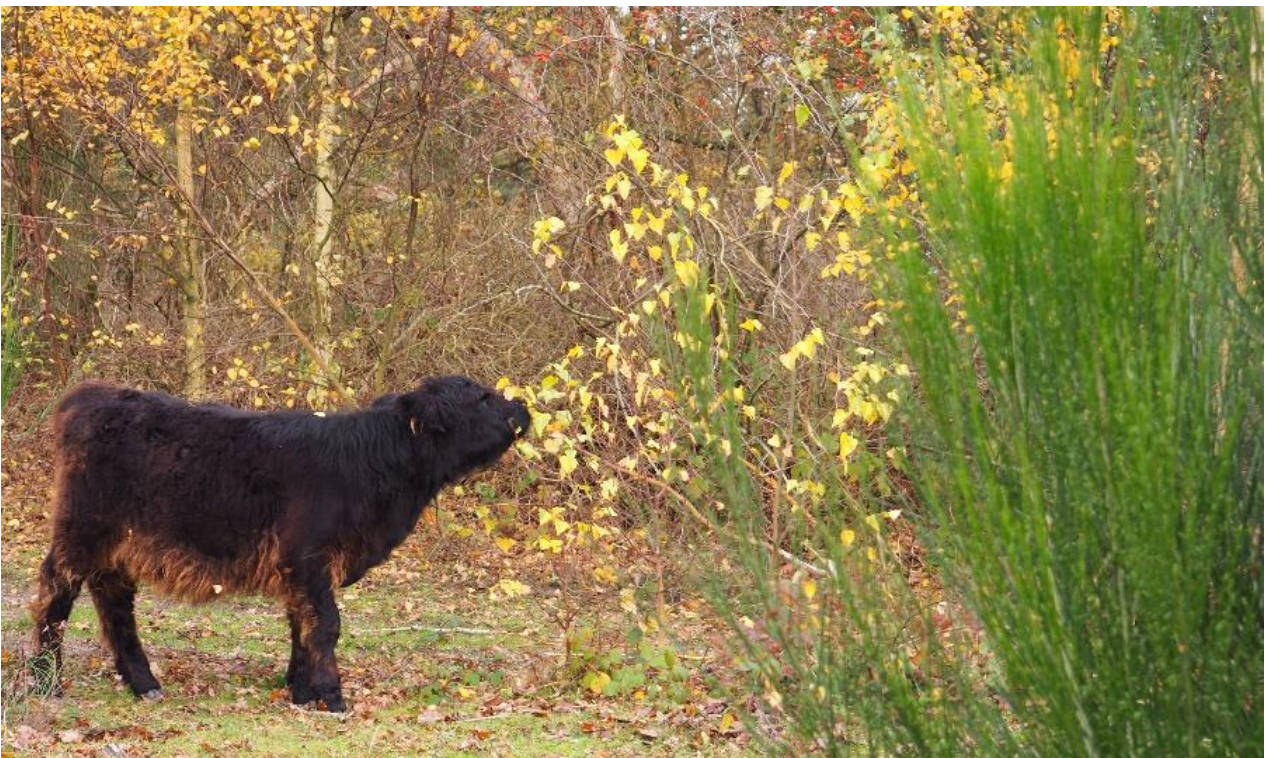
Når vi sætter de store planteædere ud på naturarealerne, så er det for at genskabe de naturlige forstyrrelser, der opretholder og skaber biodiversitet. Måske kender man en lokal ådal, som for mange år siden husede blomstrende enge, kær og moser, og som i dag er langt mere beboet af pilekrat. Det kan være fristende at genskabe den lysåbne struktur med en hurtig maskinel rydning, men sådan en behandling kan være brutal og ødelæggende for de levesteder, som opbygges over tid i jordoverflade, samt i krat og træer. Vi ved i dag, at der er rigtig mange arter af laver, insekter og svampe knyttede til gamle pilekrat, og at det derfor kan være en god idé at bruge mere skånsomme værktøjer. Sender man store planteædere som heste og kvæg på arbejde i de tilgroede ådale, så kan de tilstedeværelse være med til at åbne pilekrattene op, og dermed skabe en varieret ådal med overdrevsskrænter, græssede eng og rigkær i sameksistens med de livgivende pilekrat, som man for biodiversitetens skyld må lære at elske.



TV: På dette overdrevsareal har et højt dyretryk bevirket at blomsterne er spist op, og der er således ikke føde til insekter eller mulighed for frøsætning for planterne i løbet af sommeren TH: Et passende lavt antal dyr på arealet tillader planterne at blomstre. Når der ikke spises op i løbet af sommeren, er der desuden føde til de græssende dyr i vintermånederne. Foto: Andrea Oddershede.



Strukturer, som disse gamle engmyreturer, giver variation på naturarealerne, og er med til at skabe levesteder. Ved høje dyretætheder, kan man risikere at sådanne tuer forsvinder under dyrenes tramp, og at al variation i både vegetation og jordoverflade udlignes. Kørsel med maskiner kan give samme skadelige effekt. Ved lave dyretætheder bevares nogle af disse strukturer, samtidig med at tramp er med til at tilføje nye strukturer til arealet. Foto: Andrea Oddershede.



Galloway-kalv spiser birk. I helårsgræsning har dyrene større effekt på træer og buske, end dyr der kun græsser i sommermånederne. Hvis dyrene ovenikøbet ikke fodres af os mennesker, så er motivationen for at gå på opdagelse i naturens mangeartede fødekilder, ekstra stor. Robuste dyreracer, såsom Galloway-kvæg, er et godt valg til helårsgræsning. Foto: Andrea Oddershede.



Fødevalget er bredere, hvis man undgår at fodre dyrene og hvis dyrene får lov at gå ude hele året. Her er en hest gået ud i en sø for at spise af en lysesiv-tue. Foto: Andrea Oddershede.



Stor lort er en livsvigtig ressource for rigtig mange arter. Nogle af gødningsdyrene er desuden afhængig af at der er frisk lort og græsningsdyr på arealet stort set hele året. Foto: Andrea Oddershede.



Galloway-kvæg i Stilde ådal. Græsning med robuste racer af f.eks. kvæg eller heste giver mulighed for græsning hele året og græsningspåvirkning på det forskellige arealer der findes i en ådal – også de våde. Her ses et tæt pilekrat, som langsomt åbner sig som følge af græsning.



Pilekrat i Stilde ådal. Det kan være fristende at kaste sig ud i en rydning af krat i tilgroede ådale, men det er en dyr og møjsommelig affære, hvor man risikerer at tunge maskiner udligner den struktur, som er opbygget naturligt, og som giver levesteder.



Rødrygget tornskade er en af gevinsterne ved natur-venlig græsning. Den nyder godt af de insekter, som er knyttet til frisk lort og blomsterrigdom, og samtidig er den helt afhængig af at buske og småtræer skånes fra maskinel rydning og overgræsning, så den har et sted at opholde sig og opbevare sine byttedyr. Foto: Colorbox.